

OBYWATEL

LOKALNI ARCHITEKCI

MATERIAŁ UZUPEŁNIAJĄCY

DO BROSZURY ZMIENNICY

Materiał uzupełniający do broszury „Zmiennicy, czyli jak młodzi ludzie mogą wpływać na przestrzeń lokalną”, w której krok po kroku przedstawiamy organizację gry miejskiej. W niniejszej publikacji znaleźć można ćwiczenia, wskazówki i inspiracje do realizacji gry. Materiał powstał w ramach programu „Młody Obywatel”, którego organizatorami są Centrum Edukacji Obywatelskiej i Fundacja BGK.

Wydawca: Centrum Edukacji Obywatelskiej

Warszawa 2015

Wydanie II

ISBN 978-83-64602-38-2

CC-BY Uznanie autorstwa 3.0 Polska

Autor: Piotr Skrzypczak

Współpraca merytoryczna: Agnieszka Jarmuł, Judyta Ziętkowska

Redakcja i korekta: Anna Kiszka

Opracowanie graficzne i skład: Florentyna Nastaj



Broszura dostępna jest na stronie internetowej: www.ceo.org.pl/mlodyobywatel

W publikacji, tam gdzie to możliwe, stosujemy naprzemiennie męskie i żeńskie końcówki fleksyjne, chcąc podkreślić, że uwzględnienie perspektywy równości płci w języku uważamy za kwestię ważną. Oczywiście wszystkie ćwiczenia adresowane są zarówno do kobiet/dziewcząt, jak i do mężczyzn/chłopców.

Organizatorzy:



Patronat:



Naszą przygodę jako Lokalni Architekci rozpoczniemy od prostego, ale istotnego punktu, jakim jest dyskusja z uczestnikami projektu na temat sensowności naszych działań.



Napiszcie na tablicy pytanie: CZY JE JEST WSPÓLNE? Następnie zastanówcie się i wypiszcie na tablicy, jakie rzeczy (lub przestrzenie) są tylko Wasze i nie chcecie, żeby ktokolwiek w nich szperał (mogą to być np. okulary, biżuteria, telefon komórkowy, łóżko, biurko, pokój itp.).

Zastanówcie się, jakie rzeczy lub miejsca należą do większej liczby osób, ale nie są dostępne dla wszystkich (tu mogą się pojawić np.: telewizor, samochód, przydomowy ogródek).

Na koniec wypiszcie na tablicy jak najwięcej takich rzeczy/miejsc, które nie mieszczą się w dwóch wcześniejszych kategoriach (np. boisko, ulica, latarnia, las, jezioro, rynek itp.).

Zastanówcie się, kto dba o rzeczy/miejsca zebrane w tych trzech kategoriach:

- rzeczy/miejsca prywatne – my sami;
- rzeczy/miejsca należące do niewielkiej grupy osób/rodziny – ta grupa;
- pozostałe – wspólnota lokalna, mieszkańcy;

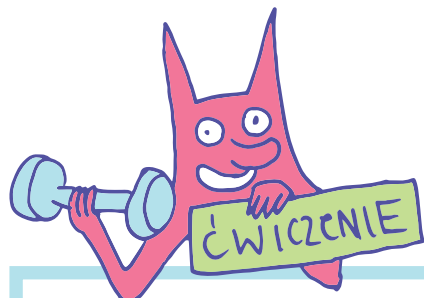
My należymy do każdej z tych grup, czyli jesteśmy odpowiedzialni za całą otaczającą nas przestrzeń, nie tylko tę nam najbliższą.

[Zadanie dla opiekuna/opiekunki grupy]. Możesz opowiedzieć o bloku, w którym wszyscy sprzątają, myją okna, odkurzają dywany. Kiedy zamierzają gdzieś wyjść zakładają czyste ubrania, pastują buty i... wychodzą na zaśmieconą, zaniedbaną klatkę schodową. Dlaczego tak się dzieje? Czy dobrze nam się żyje w takim otoczeniu? Kto odpowiada za porządek na klatce schodowej?

Celem naszych działań jest zatroszczenie się o tę przestrzeń, o którą najrzadziej dbamy, ale jednocześnie bardzo często z niej korzystamy. I zostanie jej współgospodarzem.

Krok 1: określamy cele

Pierwszym ważnym krokiem, jaki musimy wykonać, jest ustalenie celu naszego działania i odpowiedzenie sobie na pytanie: po co będziemy działać w przestrzeni publicznej?



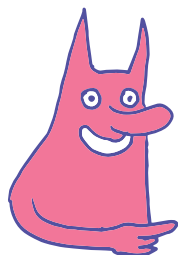
Do określenia celu działań wykorzystajcie metodę burzy mózgów. Na tablicy zapiszcie pytanie: PO CO BĘDIEMY DZIAŁAĆ W PRZESTRZENI PUBLICZNEJ? i całą grupą spróbujcie podać jak najwięcej odpowiedzi. Pamiętajcie: podstawową zasadą burzy mózgów jest: im więcej odpowiedzi, tym lepiej.

[Zadanie dla opiekuna/opiekunki grupy]. Zachęcajcie uczestników i uczestniczki, by mówili to, co przychodzi im do głowy. Wszystkie odpowiedzi zapisujcie na tablicy, a następnie wspólnie wybierzcie te, które będą dla grupy najważniejsze.

Sporządzenie listy ma pomóc odpowiedzieć na pytanie, po co będziemy działać w przestrzeni publicznej. Lista będzie jednocześnie służyć ewaluacji projektu, czyli po zakończeniu działań będziemy w stanie odpowiedzieć, czy zrealizowaliśmy założone cele, czy też nie.

Krok 2: tworzymy zespół

Tworząc zespół, który przez dłuższy czas będzie pracował nad wyzwaniami lokalnej przestrzeni, warto go lepiej poznać. Dzięki temu będziemy wiedzieć, na ile możemy bazować na umiejętnościach grupy, a na ile musimy poszukać wsparcia z zewnątrz.



Wskazówka

Warto zwracać uwagę nawet na umiejętności i zainteresowania, które z pozoru wydają się mało związane z tematem. Dzięki odpowiedniemu ukierunkowaniu mogą w przyszłości stać się niezwykle przydatne w dalszej pracy.

Przykładowo: zainteresowanie graffiti można wykorzystać przy tworzeniu szablonów i oznaczaniu zmodernizowanych/naprawionych miejsc. Osoby kochające poezję można namówić do włączania się w pisanie niezbędnych tekstów. Miłośników gry w piłkę nożną można poprosić o zorganizowanie spotkania z kolegami z boiska, na którym to spotkaniu można będzie poznać ich problemy.



Na dużym arkuszu papieru lub na tablicy narysujcie tabelę z trzema kolumnami: UMIEM, CHCĘ UMIEĆ, ZNAM. Następnie na małych kartkach napiszcie swoje imię oraz umiejętności, pasje, plany, kontakty, znajomości (jedna informacja na jednej kartce). Gotowe kartki wklejcie w odpowiednie kolumny tabeli.

Kasia

Umiem robić ładne zdjęcia

Michał

Znam panią ze sklepu
papierniczego

Kamil

Chcę nauczyć się nagrywać dźwięki.

Wskazówka

W Waszym działaniu z pewnością przydałyby się:

- osoby biegle posługujące się komputerem i narzędziami Google;
- osoby potrafiące nawiązać kontakt z ludźmi, niebojące się rozmów z władzą czy urzędnikami;
- osoby potrafiące pisać tekst promocyjne;
- osoby mające uzdolnienia plastyczne;
- osoby o zdolnościach organizacyjnych;
- osoby robiące dobre zdjęcia;
- osoby lubiące drobiazgową i systematyczną pracę (będą odpowiadać za gromadzenie danych i uzupełnianie mapy).



Następnym krokiem powinno być podzielenie zadań w projekcie. Aby uczestnicy mieli świadomość, czego się podejmują, postarajmy się każde zadanie rozbić na jak najdrobniejsze czynności. Przykładowo „zrobienie zdjęć” nie oznacza jedynie naciśnięcia guzika w aparacie. Oznacza to: mieć sprzęt (w naszym wypadku nie musi być profesjonalny), umieć się nim posługiwać, przyjść wcześniej na spotkanie, by poznać warunki oświetlenia i zobaczyć, z jakich miejsc będą udane kadry, wykonać zdjęcia, zgrać je na komputer, przejrzeć, dokonać ewentualnej korekty (znajomość Photoshopa), umieścić na stronie internetowej wraz z podpisami.



[Zadanie dla opiekuna/opiekunki grupy]. Podzielcie dużą kartkę papieru na sześć kolumn. Na górze każdej kolumny wpiszcie kolejno: ZADANIE, SZCZEGÓŁY, OSOBA, ROZPOCZĘCIE, ZAKOŃCZENIE, UWAGI. Zawieście kartkę w widocznym miejscu.

W grupie zastanówcie się, jakie zadania przewidujecie podczas tworzenia mapy i wpiszcie je w pierwszej kolumnie, a następnie szczegółowo rozpiszcie w drugiej kolumnie tabeli. W kolumnie trzeciej (OSOBA) wpiszcie imiona i nazwiska tych, którzy podejmą się danego zadania (pamiętajcie przy tym, że jedna osoba może mieć kilka zadań, a także każde zadanie może mieć paru wykonawców, ale jeśli chodzi o koordynatora, lepiej byłoby wyznaczyć jedną osobę). W kolumnach ROZPOCZĘCIE i ZAKOŃCZENIE wpiszcie terminy, w których należy wykonać dane zadanie – szczególnie ważny jest termin zakończenia (znacznie ułatwi Wam to pracę oraz egzekwowanie od poszczególnych osób ich zobowiązań). Jeśli macie jakieś dodatkowe uwagi, wpiszcie je w ostatniej kolumnie tabeli.

Oto tabelka z przykładowymi zadaniami rozpisanymi na szczegółowe czynności:

ZADANIE	SZCZEGÓŁY	OSOBA	ROZPOCZĘCIE	ZAKOŃCZENIE	UWAGI
Fotografowanie podczas spaceru	<ul style="list-style-type: none"> przygotowanie sprzętu; poznanie miejsca, gdzie będą robione zdjęcia; zrobienie zdjęć; obróbka komputerowa; zamieszczenie zdjęć na stronie; opisanie; zarchiwizowanie. 				
Przygotowanie ulotki	<ul style="list-style-type: none"> stworzenie koncepcji ulotki; napisanie tekstów; przygotowanie grafiki; wydrukowanie; roznoszenie. 				
Umówienie spotkania w gminie	<ul style="list-style-type: none"> sprawdzenie, kim jest osoba, z którą chcemy się spotkać i jakie są procedury z tym związane (np. konieczność zapisania się na wizytę); umówienie spotkania; przygotowanie zespołu do spotkania; przeprowadzenie spotkania (przedstawienie osób, problemu, notowanie itp.); przesłanie podziękowań; rozesłanie notatki podsumowującej spotkanie. 				
Zamieszczanie materiałów na mapie	<ul style="list-style-type: none"> posiadanie umiejętności pracy z internetową mapą i dostępu do niej; przygotowaniem materiałów; umieszczenie informacji. 				

Krok 3: wybieramy temat i miejsce

Wybór tematu i miejsca działania może sprawić wiele kłopotów, pomocne w tym będzie poniższe ćwiczenie.



Na samoprzylepnych karteczkach wypiszcie to, co Was najbardziej denerwuje, frustruje w przestrzeni publicznej oraz to, czego Wam w niej brakuje. Myśląc nad tym, co napisać, nie bójcie się emocji – one świadczą o tym, że problem jest naprawdę Wasz i jest rzeczywiście poważny.

Zadanie dla opiekuna/opiekunki grupy. Jako podpowiedź możecie na tablicy napisać listę obszarów pozwalających uruchomić wyobraźnię i przypomnieć sobie konkretne miejsca:

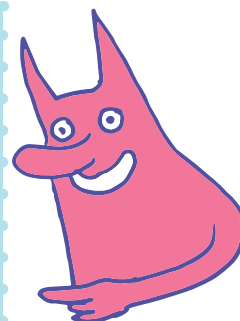
- moje podwórko;
- miejsca mijane po drodze do szkoły;
- teren szkoły;
- okolice domu kultury;
- okolice sklepów;
- tereny sportowe;
- plac zabaw;
- miejsca do rekreacji (rzeka, staw, polana w lesie itp.).



Gotowe kartki naklejcie na tablicy i odczytajcie głośno każdą z nich. Wspólnie postarajcie się pogrupować pojawiające się problemy (przeklejając kartki). Nadajcie im wspólne, bardziej ogólne nazwy (kategorie).

Wskazówka

Przykładowo kartki zawierające problemy: dziury na chodniku, kałuże, zdewastowany przystanek, brak ścieżki rowerowej, niebezpieczne przejście drogowe, możecie połączyć pod hasłem: INFRASTRUKTURA DROGOWA (patrz: słowniczek). Inne możliwe kategorie to: CZYSTOŚĆ, BEZPIECZEŃSTWO, REKREACJA, SPORT.



Powstałe kategorie zapiszcie na kartkach papieru i rozłóżcie na podłodze. Następnie niech każda osoba podejdzie do tej kategorii, która budzi w niej największe emocje. Dzięki temu powstaną grupy.

Kartki, przy których nikt nie stanął, odłóżcie na bok. Jeśli przy jakiejś kartce będzie stać tylko jedna osoba, niech dołączy do innej, istniejącej już grupy. Ważne, by przy każdej kategorii zgromadziła się porównywalna liczba osób.

W powstałych „grupach eksperckich” postarajcie się przez kilka minut jeszcze raz, tym razem wspólnie, wypisać jak najwięcej problemów z danego obszaru. Oczywiście możecie umieścić tam także te, które były proponowane wcześniej.

Potem określcie teren, którym dotyczy danej sprawy (np. czy dzikie wysypiska śmieci znajdują się w całym lesie, czy tylko wzdłuż głównej drogi, czy brakuje oświetlenia w całej miejscowości, czy tylko na kilku ulicach itp.). Ważne, żeby pomyśleć (a potem sprawdzić), do kogo ten teren należy (gmina, spółdzielnia mieszkaniowa, prywatna firma itp.).

Dzięki temu ćwiczeniu powstanie wstępna lista lokalnych wyzwań, na której znajdą się: problemy, miejsca ich występowania oraz instytucje/urzędy odpowiedzialne za dany teren. Dalej będziemy pracować nad wszystkimi wyzwaniami łącznie.

Listę można uporządkować w postaci tabelki, jak w przykładzie:

LISTA WYZWAŃ		
PROBLEM	MIEJSCE	ODPOWIEDZIALNI
dzikie wysypisko	polana pod lasem	urząd gminy
pomazany przystanek	przystanek przy naszej szkole	urząd gminy
połamane drzewka w parku	park miejski	urząd gminy

Krok 4: szukamy partnerów

Przystępując do pracy nad zmianą swojego otoczenia, warto dowiedzieć się, kto za daną przestrzeń odpowiada. Można umówić się na spotkanie. Dzięki temu lepiej poznamy sytuację danego miejsca. Być może dowiemy się, że przyczyna problemu leży zupełnie gdzie indziej niż sobie wyobrażaliśmy (np. administrator terenu nie może zbudować boiska, bo w tym miejscu przebiega ważna sieć wodociągowa).

Poza tym zastanówmy się, kto może być naszym partnerem. Sprawdźmy, czy na danym terenie nie działają organizacje pozarządowe, kluby sportowe, ochotnicze straże pożarne czy osiedlowe domy kultury. Każdy z tych podmiotów może stać się istotnym wsparciem w podejmowaniu kolejnych działań.

Zadanie dla opiekuna/opiekunki grupy! Podzielcie się na dwie grupy (nie muszą być równe): WŁADZE i MIESZKAŃCÓW. Każda z grup dostaje kartę z charakterystyką swojej roli.



WŁADZE

Jesteście przedstawicielami władzy wybranej przez mieszkańców Waszej miejscowości. Macie olbrzymią liczbę spraw, którymi musicie się zajmować. Mimo dobrej woli, w swej pracy napotykanie na kilka barier:

1. Nie możecie spełnić wszystkich postulatów mieszkańców, ponieważ macie ograniczoną ilość pieniędzy na nowe inwestycje.
2. Pracujecie od rana do wieczora, jednak wciąż nie starcza Wam na wszystko czasu. Nie jesteście w stanie być każdego dnia w każdym miejscu Waszej miejscowości, by wiedzieć, co się tam dzieje.
3. Mimo że jesteście ludźmi dobrze wykształconymi i ze sporym życiowym doświadczeniem, nie znacie się na wszystkim.

Mieszkańcy zaprosili Was na spotkanie, bo mają sporo krytycznych uwag do Waszej pracy. Porozmawiajcie z nimi i spróbujcie zastanowić się, co zrobić, by obie strony wyszły zadowolone.

MIESZKAŃCY

Jesteście mieszkańcami, których interesuje życie polityczne i społeczne. Czujecie się częścią wspólnotytworzącej Waszą miejscowość. Często jednak odnosicie wrażenie, że macie bardzo niewielki wpływ na otaczającą Was rzeczywistość. Oto Wasze argumenty:

1. Uczestniczcie w lokalnych wyborach. Doskonale wiecie, kto Was reprezentuje.
2. Uczciwie i regularnie płacie podatki, a więc składacie się na budżet Waszej miejscowości.
3. Codziennie widzicie problemy w przestrzeni publicznej (dziłkie wysypiska, nieatrakcyjne place, brak infrastruktury sportowej dla młodzieży), jednak nie wiecie, do kogo się zwracać, by je rozwiązać.

Poproście władze o spotkanie. Przedstawcie im swoje sugestie. Wspólnie zastanówcie się, co może pomóc w rozwiązaniu zaistniałych problemów.

WŁADZE

Jesteście przedstawicielami władzy wybranej przez mieszkańców Waszej miejscowości. Macie olbrzymią liczbę spraw, którymi musicie się zajmować. Mimo dobrej woli, w swej pracy napotkacie na kilka barier:

1. Nie możecie spełnić wszystkich postulatów mieszkańców, ponieważ macie ograniczoną ilość pieniędzy na nowe inwestycje.
2. Pracujecie od rana do wieczora, jednak wciąż nie starcza Wam na wszystko czasu. Nie jesteście w stanie być każdego dnia w każdym miejscu Waszej miejscowości, by wiedzieć, co się tam dzieje.
3. Mimo że jesteście ludźmi dobrze wykształconymi i ze sporym życiowym doświadczeniem, nie znacie się na wszystkim.

Mieszkańcy zaprosili Was na spotkanie, bo mają sporo krytycznych uwag do Waszej pracy. Porozmawiajcie z nimi i spróbujcie zastanowić się, co zrobić, by obie strony wyszły zadowolone.

MIESZKAŃCY

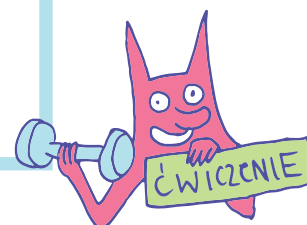
Jesteście mieszkańcami, których interesuje życie polityczne i społeczne. Czujecie się częścią wspólnoty tworzącej Waszą miejscowość. Często jednak odnosicie wrażenie, że macie bardzo niewielki wpływ na otaczającą Was rzeczywistość. Oto Wasze argumenty:

1. Uczestniczycie w lokalnych wyborach. Doskonale wiecie, kto Was reprezentuje.
2. Uczciwie i regularnie płacicie podatki, a więc składacie się na budżet Waszej miejscowości.
3. Codziennie widzicie problemy w przestrzeni publicznej (dzikie wysypiska, nieatrakcyjne place, brak infrastruktury sportowej dla młodzieży), jednak nie wiecie, do kogo się zwracać, by je rozwiązać.



Zadanie dla opiekuna/opiekunki grupy. Po chwili na zastanowienie zachęćcie obie grupy do rozmowy. Podczas symulacji możecie pełnić rolę osoby prowadzącej spotkanie, notując pojawiające się problemy oraz propozycje ich rozwiązania. Dyskusję należy zakończyć w momencie, kiedy przestaną się pojawiać nowe pomysły albo kiedy dojdzie do impasu.

Omówcie wspólnie, co pomagało dojść do konstruktywnego rozwiązania, a co przeszkadzało. Jakie emocje towarzyszyły obu grupom? Wypiszcie na tablicy kilka najważniejszych zasad wspierających współpracę.



Przykład

Zasady wspierając współpracę mogą wyglądać następująco:

- obie grupy wiedzą, że zależy im na jak najlepszym funkcjonowaniu miejscowości;
- przedstawiciele władz rozmawiają z mieszkańcami. Pytają ich o problemy. Konsultują pomysły. Włączają ich w proces decydowania;
- mieszkańcy aktywnie uczestniczą w spotkaniach organizowanych przez władze;
- obie grupy starają się zrozumieć swoje potrzeby i ograniczenia;
- przedstawiciele władz wiedzą, że mieszkańcy są ekspertami od „swojego podwórka”;
- mieszkańcy wiedzą, że władze są rozliczane z każdej decyzji i każdej wydanej złotówki;
- najpierw słuchamy, potem pytamy, na końcu oceniamy lub wyciągamy wnioski.



Wskazówka

Ważne, by podczas takiej rozmowy pojawiła się refleksja dotycząca zarówno ograniczeń każdej ze stron (mieszkańcy nie mogą podejmować wiążących decyzji, władze mogą wydać jedynie tyle pieniędzy, ile zbierze się z podatków), jak też ich mocnych stron (mieszkańcy wybierają władzę, władze podejmują decyzje). Kluczowa powinna być refleksja, że zarówno mieszkańcy, jak i władze dążą do tego samego celu, jakim jest jak najlepsze funkcjonowanie danej społeczności.

Teraz możemy zorganizować prawdziwe spotkanie. Wybierzmy najważniejsze problemy w przestrzeni publicznej, z którymi chcemy się wspólnie zmierzyć. Podejźmy do tego wyzwania maksymalnie kreatywnie.

Przy zapraszaniu przedstawicieli władz nie warto ograniczać się do jednej osoby. Zazwyczaj problemy związane z przestrzenią publiczną są skomplikowane i powiązane z kilkoma instytucjami. Przykładowo, jeśli będzie to kwestia bezpieczeństwa, warto zaprosić przedstawicieli policji, osoby z urzędu miasta/gminy odpowiedzialne za bezpieczeństwo, a także reprezentanta kuratorium.



Wskazówka I

Rozpoczynając spotkanie, warto wspomnieć o przeprowadzonej wcześniej przez Was symulacji. Możecie zaprezentować opracowane zasady dobrej współpracy. Pokażcie, że znacie ograniczenia, z jakimi muszą się mierzyć władze.

Podczas spotkania spiszcie dokładnie, kto za co odpowiada (w zakresie kompetencji oraz za jaki teren). Może to wyglądać tak:

zniszczona zieleń ➤ Zarząd Zieleni Miejskiej ➤ teren całej gminy ➤ Jan Kowalski ➤ telefon

Dzięki temu będzie można w łatwy sposób przekazać konkretne zgłoszenia do właściwych osób. Notatki możecie uporządkować w tabelę:

PROBLEMY/ POMYSŁY NA DZIAŁANIE	INSTYTUCJA/ URZĄD	TEREN	IMIĘ, NAZWISKO	KONTAKT

PROBLEMY/ POMYSŁY NA DZIAŁANIE	INSTYTUCJA/ URZĄD	TEREN	IMIE, NAZWISKO	KONTAKT

Krok 5: tworzymy mapę

W poprawianiu wspólnej przestrzeni pomoże nam mapa. Możemy wykorzystać darmowe narzędzie internetowe, np. Google Maps (<https://maps.google.pl>).



Aby zacząć, należy stworzyć konto w usłudze Google na stronie: <https://accounts.google.com/signup?hl=pl>. To konto daje bezpłatny dostęp do wszystkich usług oferowanych przez tę firmę, m.in. konto pocztowe (Gmail), mapy (Google Maps), kanał wideo (YouTube), kalendarz, dysk wirtualny (Google Drive) itp.

Kiedy będziecie zalogowani, wejdźcie na stronę <https://maps.google.pl>, kliknijcie „Moje Mapy”, a następnie „Utwórz”.

Nadajcie mapie tytuł i dodajcie opis, by było dla wszystkich czytelne, czego dotyczy Wasze działanie.

Teraz możecie oznaczać pineskami konkretne miejsca – klikając

„Dodaj znacznik”  albo zaznaczać całe obszary –

klikając „Rysuj linię” .

Używając tych funkcji, możecie nadawać punktom i obszarom nazwy i opisy. W opisach możecie także wklejać linki do innych stron (np. urzędu gminy), do zdjęć czy filmów na YouTube (dokumentujących miejsce lub proponowanych jako dobry pomysł na zmianę).



Wskazówka

Warto założyć takie konto, które będzie reprezentowało Wasze działanie i nie będzie powiązane z żadną konkretną osobą. Nazwa konta – która będzie jednocześnie nazwą skrzynki pocztowej – powinna jednoznacznie kojarzyć się z inicjatywą, np. lepsze_miasto@gmail.com.

Przykład



– pomysły na zagospodarowanie terenów zielonych;



– zanieczyszczone okolice;



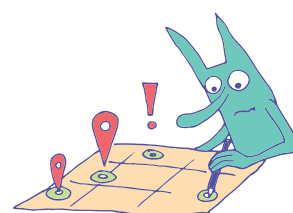
– nowe miejsca do rekreacji;



– przestrzeń do uprawiania sportu;



– miejsca niebezpieczne.



Na koniec kliknijcie „Udostępnij”, i ustawcie dostępność mapy na „Publiczne w internecie”, by każda osoba mogła z niej korzystać bez logowania się. Warto także poprosić urząd gminy/miasta oraz szkołę, żeby umieścili link do Waszej mapy na swojej stronie internetowej.



[Zadanie dla opiekuna/opiekunki grupy]. Na przygotowanej wcześniej dużej płachcie papieru (np. sześć sklejonych arkuszy brystolu) wyświetlcie z projektora mapę okolicy (z portalu Google Maps, w trybie hybrydowym, tak by było widać zarówno nazwy ulic, jak i rzeczywisty widok z satelity).

Czarnym markerem, odrysujcie Waszą okolicę. Zaznaczcie ważne budynki, place, charakterystyczne punkty. Dla lepszej orientacji możecie podpisać główne ulice.

Mapę możecie też wykonać bez użycia projektora – wykorzystajcie tradycyjny papierowy plan miejscowości lub wydruk z Google Maps, na podstawie których naszkicujecie ulice.

Niech kolejno każda osoba podejdzie do mapy i opowie o miejscach, w których lubi spędzać czas, które są według niej ładne lub ważne – warte pokazania innym. Niech zaznaczy je na mapie, jeśli dotąd się na niej nie pojawiły.

Na zakończenie ustawcie się pod mapą i zróbcie sobie pamiątkowe zdjęcie. Dokumentacja pozwoli Wam na zakończenie prześledzić wszystkie etapy wspólnej pracy.

Jeśli nie możemy umieścić mapy na stałe w widocznym miejscu po zakończeniu pracy, wybierzmy ze swojego grona osobę, która będzie się nią opiekować – zadba, by mapa była złożona po każdym zajęciu i powieszona na ścianie przed każdym kolejnym spotkaniem. Jeśli zachodzi taka potrzeba, mapę można dodatkowo podkleić taśmą, by nie uległa zbyt łatwo zniszczeniu.

Przykład

Przez kilkanaście miesięcy w kilkudziesięciu miejscowościach w Polsce grupy młodzieży pracowały nad poznaniem i rozwiązywaniem problemów z zakresu przestrzegania praw człowieka.

Bazą, która pozwalała lepiej diagnozować problemy, były stworzone przez nich mapy ich najbliższej okolicy. Dzięki nim mogli uporządkować zgromadzoną wiedzę, zobaczyć kontekst przestrzenny, nanieść maksymalnie dużo informacji (np. zlokalizować przydatne instytucje publiczne, zaznaczyć miejsca niebezpieczne, odpowiednimi kolorami oznaczyć charakterystyczne grupy (sportowców, seniorów) zwykle przebywające w danym miejscu itp.).

Jak tworzone mapy? Wystarczyło skleić kilka arkuszy papieru, powiesić je na ścianie i przy pomocy projektora, lub bez niego, wspólnymi siłami naszkicować plan miejscowości. Kolejnym krokiem było zaznaczanie przydatnych miejsc: pomagano sobie, doklejając zdjęcia, używając różnych kolorów, malując farbami, oznaczając ważne punkty pinami. Wykorzystano także papier wokół mapy, na którym wypisano: legendę (np. połączoną sznurkiem z konkretnymi miejscami), główne zasady działania, instrukcje, kontakty itp.

Źródło: Projekt Polskiej Sekcji Amnesty International „Prawa Człowieka Teraz! To jest w Twoich rękach”, www.materiały.prawaczłowiekateraz.pl, zakładka „Grupy” (dostęp: wrzesień 2014)

Krok 6: zachęcamy innych do współpracy

Bardzo trudno wprowadzić zmianę w pojedynkę albo w małej grupie. Nawet jeśli nam się uda, będzie to sukces tylko naszej grupy. Możliwe, że inne osoby, które dzięki przeforsowanym przez nas zmianom otrzymają swoisty prezent, nie potraktują go z należyтым szacunkiem. A już na pewno nie będą o niego dbały, opiekowały się nim, rozwijały go. Robiąc coś za innych, przyzwyczajamy „obdarowaną” grupę do bezczynności – a to nie ma nic wspólnego z tworzeniem społeczeństwa obywatelskiego. Dlatego watro zaprosić do uczestnictwa w naszym działaniu jak największą liczbę osób, zwłaszcza tych, które są najbardziej zainteresowane zmianami w otaczającej ich przestrzeni.



[Zadanie dla opiekuna/opiekunki grupy]. Przygotujcie kartki z wypisanymi na nich grupami społecznymi, a następnie rozłóżcie je wśród uczestników i uczestniczek, tak by powstały niewielkie zespoły.

Przykładowe kategorie to:

- dzieci;
- nastolatki;
- starsza niepracująca młodzież;
- pracujący dorośli;
- osoby z niepełnosprawnością ruchową;
- seniorzy;
- opiekunowie z dziećmi.

Możecie dodać swoje kategorie, np. rowerzyści, biegacze itp.

Zadaniem każdego z zespołów jest zastanowić się, w jaki sposób i w jakich przestrzeniach funkcjonują osoby z wylosowanych kategorii. Wypiszcie możliwie wiele odpowiedzi.

Pytania pomocnicze:

- gdzie wymienione grupy spędzają większość czasu, jeśli są poza domem?
- jak do nich dotrzeć z zaproszeniem?

[Zadanie dla opiekuna/opiekunki grupy]. Pozwólcie każdemu z zespołów przedstawić efekty pracy, a następnie poproście, by zapisali na tablicy sposób kontaktu z daną grupą, który ich zdaniem jest najefektywniejszy.

dzieci

nastolatki

**starsza
niepracująca
młodzież**

**pracujący
dorośli**

**opiekunowie
z dziećmi**

seniorzy

**osoby z niepełnosprawnością
ruchową**



Kolejnym działaniem powinno być stworzenie ogłoszenia adresowanego do grupy, której problemem chcecie się zająć. Może to być plakat (do powieszenia na przystanku), ulotka (do zostawienia w sklepie), tekst ogłoszenia (np. do przeczytania w lokalnym radiu), czy post na Facebooku (do wstawienia na profil lokalnej społeczności). Możecie także rozesłać tweety.

Przykład

Plakat zapraszający do współpracy możecie oprzeć na poniższym wzorze:

Lokalni Architekci



[nazwa grupy, nazwa szkoły/institucji]

**zapraszają wszystkie osoby zainteresowane zmianą
naszej najbliższej okolicy na
Spacer Lokalnych Architektów!**

CO BĘDZIEMY ROBIĆ:

MIEJSCE ZBIÓRKI:

GODZINA:

Pamiętajcie o zabraniu ze sobą aparatów i długopisów!



Krok 7: idziemy na spacer

Przygotujmy kartę obserwacji, którą rozdamy uczestnikom spaceru. Pamiętajmy, żeby dokładnie wyjaśnić, do czego jest potrzebna i jak należy ją wypełnić. Ważne jest, by skserować liczbę egzemplarzy wystarczającą dla wszystkich uczestników i uczestniczek spaceru.

Przykład

Tak może wyglądać karta obserwacji:

<h2>KARTA OBSERWACJI</h2>
PROJEKT: „Weekendowe kino” realizowane w ramach programu „Młody Obywatel”
MIEJSCOWOŚĆ: Kraśnik
OPIS PROBLEMU LUB POMYSŁ NA DZIAŁANIE: w Kraśniku obecnie nie ma kina. Budynek działającego przez lata kina Pola od wielu lat stoi nieużywany. Wiele osób z sentymentem wspomina czasy jego świetności. Bardzo chętnie zobaczyłbym tam film
LOKALIZACJA: dawne kino Pola, ul. Mostowa 2, Kraśnik
PROPOZYCJA ROZWIĄZANIA: proponuję powrócić z projekcjami, choćby weekendowymi, do tego miejsca
DEKLARACJA - W CZYM MOGĘ POMÓC: chętnie pomogę w przygotowaniu sali, posprzątaniu, pilnowaniu porządku podczas projekcji. Mogę także zająć się rozwieszaniem plakatów
KARTĘ WYPEŁNIŁA/WYPEŁNIŁ: Jan Nowak, tel. 321 321 321, jan.nowak@gmail.com

KARTA OBSERWACJI

PROJEKT: [nazwa działania] z dopiskiem „realizowany w ramach programu Młody Obywatel”

MIEJSCOWOŚĆ:

OPIS PROBLEMU LUB POMYSŁ NA DZIAŁANIE:

LOKALIZACJA: Idokładny adres lub opis lokalizacji

PROPOZYCJA ROZWIĄZANIA:

DEKLARACJA - W CZYM MOGĘ POMÓC:

KARTE WYPEŁNIŁA/WYPEŁNIŁ: imię i nazwisko, telefon, e-mail

Krok 8: zbieramy rozwiązania i... dyżurujemy

Nie wszyscy mogli wziąć udział w naszym spacerze. Dlatego warto umożliwić szerszej grupie włączenie się do działań, uruchamiając dyżur, podczas którego każdy może przedstawić swój pomysł.

Jeśli mamy stronę internetową, możemy zamieścić tam kartę obserwacji, którą będzie można wydrukować i wypełnioną przynieść do punktu.

Tak może wyglądać nasza wizytówka, którą powinniśmy wywiesić na drzwiach szkoły lub sali:

Lokalni Architekci DYŻUR

Dni:

Godziny:

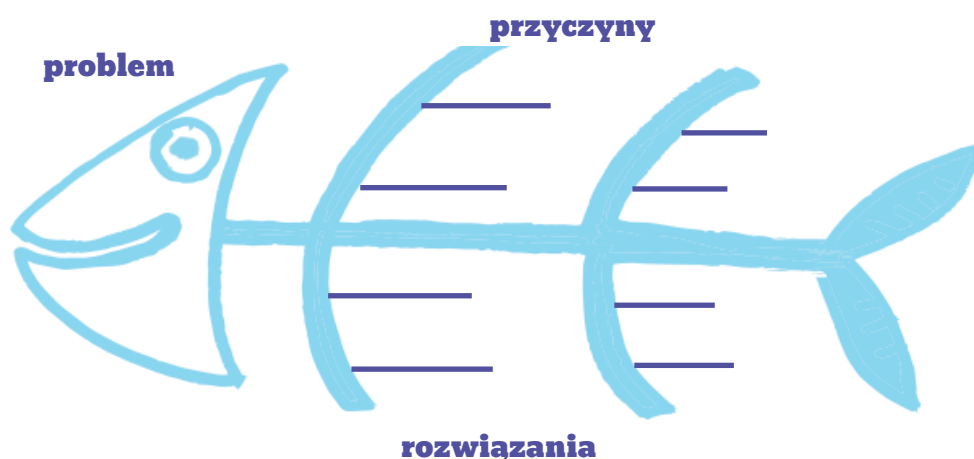
Krok 9: szukamy rozwiązań

Podczas spaceru badawczego mieliśmy za zadanie wypisać problemy, na które natrafiliśmy w przestrzeni publicznej oraz zaproponować ich przykładowe rozwiązania. Następnie, pełniąc dyżury, zbieraliśmy od mieszkańców propozycje poradzenia sobie ze zdiagnozowanymi trudnościami. Nadszedł czas, abyśmy wybrali ten problem, na który chcemy odpowiedzieć za pomocą naszego projektu.

Gdy już go wybierzemy, zastanówmy się, dlaczego dany problem występuje (przyczyny) i w jaki sposób można sobie z nim poradzić (rozwiązania). W tym celu spróbujemy wykorzystać jedną z technik rozwiązywania problemów, tzw. diagram ryby. Dzięki niemu możemy odkryć, co wywołuje dany problem, a także wskazać jego przyczyny i skutki oraz ich wzajemnie powiązania. Pracując na diagramie, poszerzamy naszą wiedzę i zdobywamy nowe informacje, analizujemy problem głębiej i dowiadujemy się, co sprawiło, że w ogóle się pojawił. Być może kiedy usuniemy część przyczyn – problem się rozwiąże lub przestanie nam przeszkadzać.

[Zadanie dla opiekuna/opiekunki grupy]. Podzielcie uczestników na grupy po 3–4 osoby i rozdajcie każdej grupie kartę pracy.

KARTA PRACY - DIAGRAM RYBY



Na głowie ryby wpiszcie **problem**, którym chcecie się zająć (np.: zdevastowane ławki w parku).

Na ościach ryby powyżej kręgosłupa wypiszcie **główne przyczyny: co przede wszystkim sprawia, że dany problem występuje** (np. młodzi ludzie się nudzą), a na mniejszych ościach **jakie elementy się do tego przyczyniają** (np. brakuje oferty zajęć dla młodych ludzi, sprayowanie ławek jest formą rozrywki itp.).

Na ościach ryby poniżej kręgosłupa wypiszcie, **jakie rozwiązania danej sytuacji proponujecie** (np. przygotowanie oferty aktywności skierowanej do młodych ludzi), a na mniejszych ościach: **jakimi mniejszymi krokami można je wdrożyć** (np. konsultacje z domem kultury i młodzieżą co do programu zajęć, przygotowanie warsztatów pokazujących, czym różni się sztuka uliczna od wandalizmu itp.).

Gdy grupy uzupełnią swoje diagramy, podzielcie się na forum wynikami swojej pracy. Na koniec wybierzcie wspólnie, które z zaproponowanych rozwiązań chcecie wdrożyć w życie.

Przykład I



Przykład II

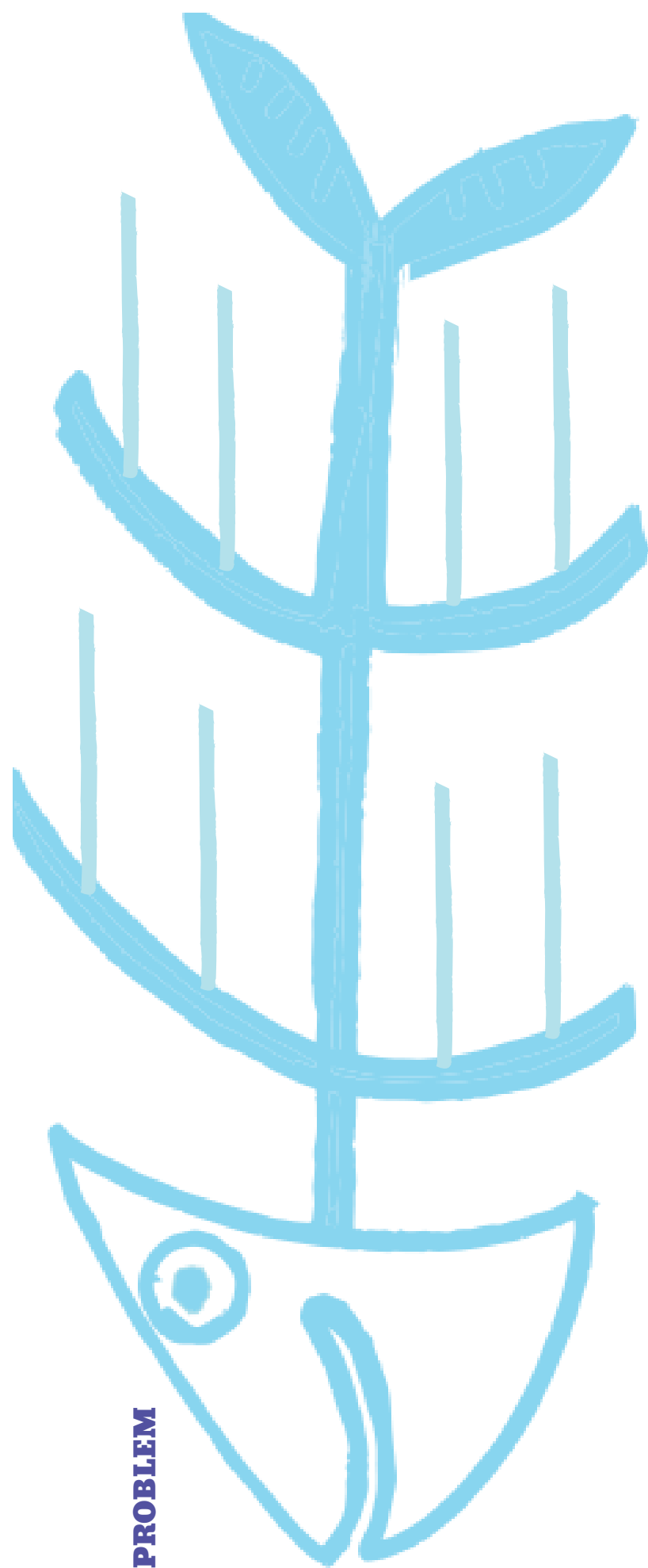
Partyzantka uliczna

W Lublinie, na kilku ulicach w centrum miasta, kierowcy notorycznie parkowali samochody na trawnikach. Zgłoszenia do straży miejskiej nie skutkowały, gdyż zanim strażnicy zdążyli przyjechać – samochodów już nie było. Zostawały jedynie rozjeżdżone pasy zieleni. Mimo apeli mieszkańców Urząd Miasta nie zgodził się na ustawienie barierek. Mieszkańcy postanowili wziąć sprawy w swoje ręce i pewnej nocy spotkali się przy zdemastrowanych trawnikach. Przynieśli ze sobą łopaty, grabie, worki z ziemią, nasiona trawy, konewki z wodą i kilkanaście sporych sadzonek kwiatów. W ciągu kilkudziesięciu minut uporządkowali teren, zasiali trawę i w miejscach najbardziej narażonych na rozjeżdżanie zasadzili okazałe kwiaty. Od tamtej pory żaden z kierowców nie odważył się już zaparkować na tak odnowionym trawniku.

Działanie to, choć nie było poprzedzone konsultacjami ani współpracą z władzami miasta, zostało przygotowane tak, by nie ingerować zbyt w przestrzeń publiczną ani nie powodować trwałych zmian. Zgrabienie nierówności terenu, posianie na zniszczonym trawniku świeżej trawy czy posadzenie kilku sezonowych kwiatów nie jest łamaniem prawa, a jedynie rodzajem obywatelskiej zabawy. Co innego gdyby mieszkańcy chcieli posadzić drzewa, samodzielnie ustawić barierki czy namalować nowe pasy na jezdni. Takie trwałe zmiany w przestrzeni publicznej mogą zakończyć się reakcją policji, a nawet skierowaniem sprawy do sądu.

Organizatorzy podobnych akcji, aby zapewnić sobie bezpieczeństwo i uchronić się przed nieprzyjemnymi konsekwencjami, powinni porozmawiać wcześniej z zarządcą terenu i uzyskać jego zgodę, nawet jeśli ich działania są jedynie nieznacznym upiększeniem przestrzeni.

PRZYCZYNY



PROBLEM

ROZWIĄZANIA

Krok 10: oznaczamy poprawione miejsca

Szablon do wycięcia i odmalowania, np. farbą, na naprawionych miejscach:



Słowniczek pojęć

Barierę architektoniczną – wszelkie przeszkody w przestrzeni publicznej, które nie pozwalają dotrzeć do wybranego miejsca osobom mającym problemy z poruszaniem się (seniorom, rodzicom z małymi dziećmi, osobom z niepełnosprawnością). Barierami mogą być np.: wysokie krawężniki na przejściach dla pieszych, schody wejściowe bez podjazdów, wąskie drzwi, wystające na poziomie głowy elementy (znaki, reklamy), w które mogą uderzyć osoby niewidome.

Infrastruktura drogowa – wszystko to, co związane jest z wygodnym i bezpiecznym poruszaniem się w przestrzeni: nawierzchnia szosy, krawężniki, chodniki, studzienki kanalizacyjne, pasy i znaki drogowe, latarnie uliczne i ścieżki rowerowe.

